

# [접근성] 대학로예술극장 이동식 객석 및 자막해설을 위한 모니터 운용 가이드

2024년 3월 ver. / 예술극장

아르코·대학로예술극장(이하 예술극장)은 경계 없는 공연문화 조성을 위해 지난 2019년부터 현재까지 공연장 접근성과 공연 접근성을 높이기 위해 노력하고 있습니다. 예술극장이 가진 물리적인 환경 속에서 지속적인 고민과 실천으로 작지만 끊임없는 변화를 위해 나아가고자 합니다.

## 대극장 휠체어 객석 추가 확보

2023년 4월~6월	2023년 8월	2024년 3월
<ul style="list-style-type: none"> <li>휠체어 이용 관객의 관람 위치 선택권 확대 방안 논의</li> <li>- 총 3개(안) 도출</li> </ul>	<ul style="list-style-type: none"> <li>선행 공사</li> <li>- 관객 이동 동선 경사로 개설, 객석 출입문 확장, 다목적 화장실 개설(2층)</li> </ul>	<ul style="list-style-type: none"> <li>객석 공사</li> <li>- 대극장 1열 철거 및 이동식 객석 교체</li> </ul>

## 대·소극장 자막해설 모니터 설치

2023년 4월~6월	2023년 7월	2023년 8월
<ul style="list-style-type: none"> <li>자막해설을 위한 모니터 설치 및 운영방안 논의</li> <li>- 총 2개(안) 도출</li> </ul>	<ul style="list-style-type: none"> <li>선행 공사</li> <li>- 오퍼레이팅 구역 확장, 배관 및 배선 공사, 프로시니엄 아치 벽면 개선</li> </ul>	<ul style="list-style-type: none"> <li>비상 대피 안내 수어·자막 영상 제작</li> <li>모니터 설치</li> </ul>

## □ 이동식 객석 운영 가이드

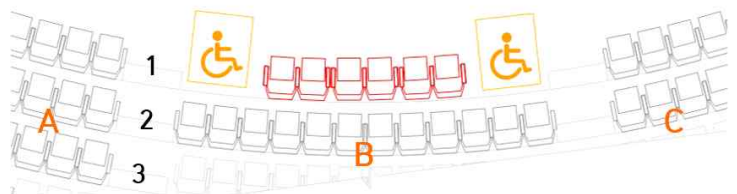
### 1. 휠체어석 범위

- 2024년 3월부터 대학로예술극장 대극장 휠체어 객석이 추가됩니다.
- 고정된 휠체어석은 2석이 추가되어 총 8석입니다.
- 이동식 객석 6석을 이동하면, 최대 3석까지 휠체어석을 추가할 수 있습니다.
- 대극장 총 객석은 485석에서 458석으로 변경되었습니다.
  - 기존 객석은 1~2열의 단차가 없었으나, 이번 개선 공사로 1열은 철거되었습니다.

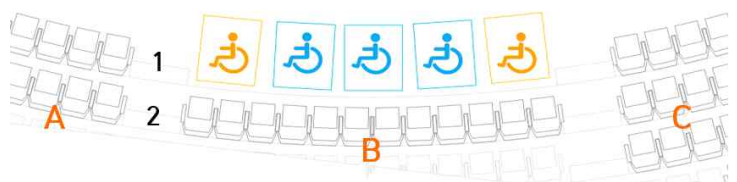
대극장 1층, 고정 휠체어석 8석



B구역 1열은 추가된 고정 휠체어 2석과 이동이 가능한 객석 6석이 설치되어 있습니다.



B구역 1열은 6석의 이동식 객석을 분리하여 옮긴 후 휠체어석을 추가할 수 있습니다.



**2. 이동식 객석  
운용 방법**

- 이동식 객석 구역은 1열 1~6입니다.
- 2개 좌석이 한 세트로 묶여 있고, 총 3세트입니다.
- 탈부착 작업에는 총 3명의 인원이 필요합니다 → 공연단체 2명, 극장 감독 1명



이동식 객석을 들면 수납된 바퀴가 내려옵니다.

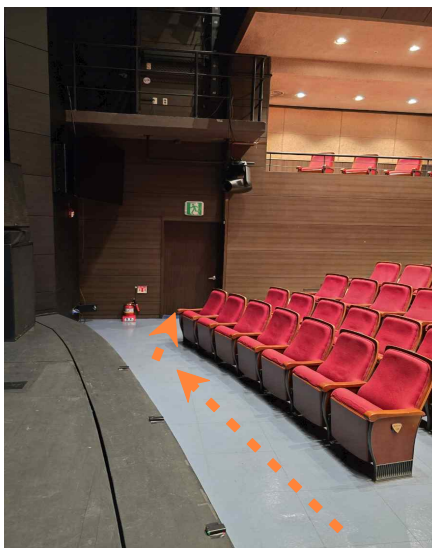


객석 하단 손잡이를 누르면 바퀴가 수납됩니다.

**3. 이동식 객석  
보관 방법**

- 이동식 객석은 1열 상수 쪽 출입문으로 이동합니다.
- 경사로를 통해 2층 극장 로비로 이동합니다.
- 2층 로비 내 좌·우측 계단 아래 보관합니다.
- 이동식 객석 한 세트의 크기는 1,150(W) × 670(D) × 1,100(H) 입니다.

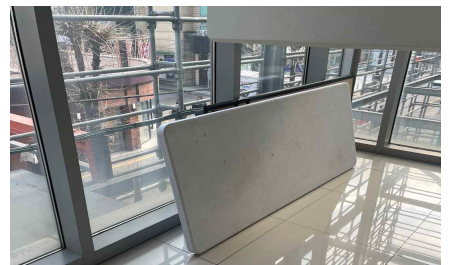
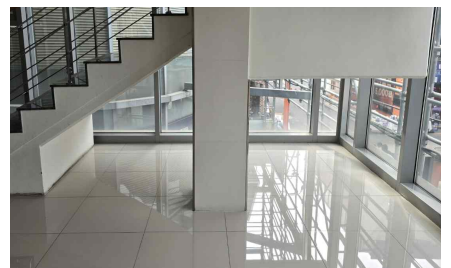
※ 보관 위치는 추후 변경될 수 있으며, 극장 감독과 함께 확인하시면 됩니다.



객석 이동 시 안전과 파손에  
주의해주세요!



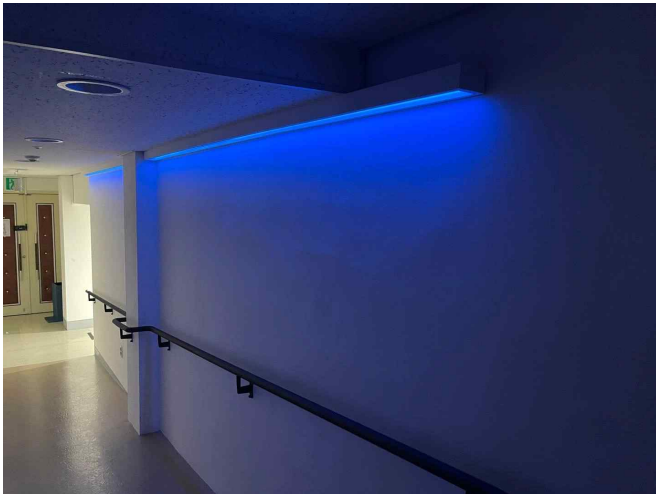
로비로 이동하는 상수 쪽 출입구는  
경사로로 이어집니다.



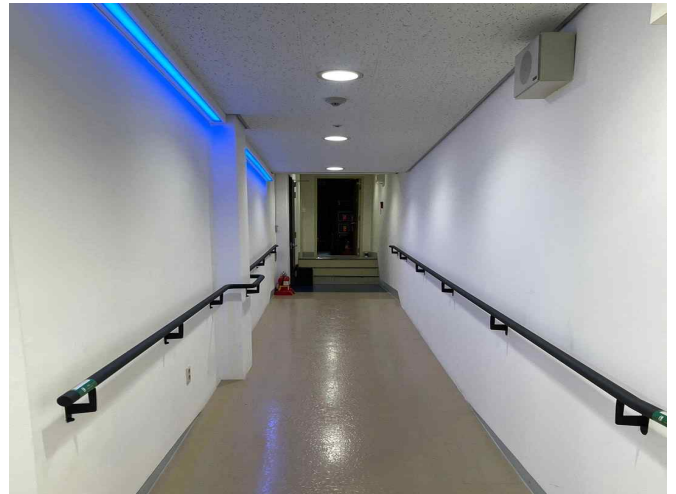
2층 로비 내 두 곳의 계단 아래  
보관합니다.

4. 현장 운용  
안내

- B구역 1열 휠체어 이용 관객의 예매가 있는 경우.
  - 공연단체 기획팀에서는 프로덕션 내에 이 내용을 충분히 공지해야 합니다.
  - 예술극장은 상수 쪽 출입문(Gate 4)에 전담 하우스 인력 1명을 배정합니다.
  - 무대감독과 소통하여 하우스 팀이 휠체어 이용 관객의 입·퇴장을 돕습니다.
- B구역 1열 휠체어 이용 관객에 한해, 1열 상수 쪽 출입문(Gate 4)으로 입·퇴장합니다.
- 1열 상수 쪽 출입문(Gate 4)으로 이어지는 출입구 경사로는
  - 휠체어 관객과 출연자 상수 등장 동선으로 함께 사용합니다.
  - 비상 대피로이므로 해당 경사로에 켄체인지 및 소품테이블 등을 놓을 수 없습니다.
  - 공연 중 휠체어 이용 관객의 퇴장이 있을 수 있으므로 블루라이트를 상시 켜둡니다.



공연 중에도 안전을 위해 블루라이트를 켜둡니다.



휠체어 이용 관객 입·퇴장 시 통로 등을 켜둡니다

# □ 자막해설을 위한 모니터 운영 가이드

<p><b>1. 자막모니터 현황</b></p>	<ul style="list-style-type: none"> <li>• 대학로예술극장은 자막해설을 위한 모니터를 4대 보유하고 있습니다.             <ul style="list-style-type: none"> <li>- 대극장 : 객석 전면 프로시니엄 아치 양쪽 고정형(83인치, 2대)</li> <li>- 소극장 : 스탠드형(65인치, 2대, 상부 설치 불가)</li> </ul> </li> <li>• 스탠드형 모니터 2대는 소극장에서 우선 사용합니다.</li> <li>• 다만, 소극장에서 사용 예정이 없는 경우 대극장으로 이동하여 활용할 수 있습니다.</li> </ul>
---------------------------	--



대학로예술극장 대극장 고정형

대학로예술극장 대·소극장 스탠드형

<p><b>2. 운용 방법</b></p>	<p><b>[공통사항]</b></p> <ul style="list-style-type: none"> <li>• 공연 시작 전 비상대피 수어·자막 안내 영상이 송출됩니다.</li> <li>• 모니터는 자막해설을 위한 용도로만 사용할 수 있습니다.</li> <li>• 공연 중 모니터의 위치 이동이나 전환 등의 사용은 불가합니다.</li> <li>• 자막해설 운영을 위한 노트북, 젠더, 자막파일은 <u>공연단체에서 준비해야 합니다.</u></li> <li>• 자막파일은 검정색 바탕에 흰색 글씨를 기본으로 합니다.</li> <li>• OLED 패널 버닝 현상 예방을 위해 자막파일 내 고정 이미지 사용은 제한합니다.             <ul style="list-style-type: none"> <li>- 고정 이미지 예시→ 특정 부분에 작품명이나 로고를 지속해서 노출하는 경우</li> </ul> </li> </ul> <div data-bbox="1086 1458 1453 1666" data-label="Image"> </div> <p><b>[스탠드형 모니터]</b></p> <ul style="list-style-type: none"> <li>• 모니터는 높이 조절이 가능한 전동식 스탠드형입니다.</li> <li>• 모니터의 이동 시에는 반드시 스탠드를 잡고 이동해야 합니다.</li> <li>• 준비와 철수 작업에는 총 3명의 인원이 필요합니다→ <u>공연단체 2명, 극장 감독 1명</u> <ul style="list-style-type: none"> <li>- 장비 보관실에서 공연장 무대까지 이동</li> </ul> </li> <li>• 모니터는 상부 또는 관객 동선에는 설치할 수 없습니다.</li> </ul> <p><b>[주의사항]</b></p> <ul style="list-style-type: none"> <li>• 모니터 파손 시에는 동일 제품으로 배상하셔야 합니다.             <ul style="list-style-type: none"> <li>- 고정형 : LG전자 올레드 evo OLED83C3QNA</li> <li>- 스탠드형 : LG전자 올레드 OLED65A2KNA</li> </ul> </li> </ul>
------------------------	--